



tourism

Department:
Tourism
REPUBLIC OF SOUTH AFRICA

**KAROLO YA 14 YA MANYUALE:
MOLAO WA TŠWETŠOPELE YA PHIHLELELO YA TSHEDIMOŠO
WA 2 WA 2000 (PAIA)**

**MANYUALE WO O BEAKANTŠWE GO YA KA KAROLO YA 14 YA MOLAO WA TŠWETŠOPELE
YA PHIHLELELO YA TSHEDIMOŠO, 2000**

LENANEOTLHOPHO LA DITENG

	Matlakala
Karolo ya 1 – Matseno	3
Karolo ya 2 – Tlhahlo ya Dimanyuale ka moka ka Repabliking	3
Karolo ya 3 – Dintlha tša Boikgokagano tša Mohlankedi wa Tshedimošo le Batlatši	3-4
Karolo ya 4 – Popego ya Kgoro	5
Karolo ya 5 – Mešomo ya Makala a Kgoro	5
Karolo ya 6 – Ditirelo tšeo di hwetšagalago go maloko a setšhaba le ka moo o ka di fihlelago	6
Karolo ya 7 – Ka moo o ka kgopelago ka gona tshedimošo	6-7
Karolo ya 8 – Ditharollo tšeo di hwetšagalago go Mokgopedi	8
Karolo ya 9 – Phihlelelo ya boithaopo (Direkhoto tšeo di hwetšagalago ka boitirišo)	9- 11
Karolo ya 10 – Tefelo ya tšhelete	12
Karolo ya 11 – Thulaganyo ya tshedimošo ya motho	12-13
Karolo ya 12 – Mpshafatšo le khwetšagalo ya manyuale	14

KAROLO YA 1 – MATSENO

Maikemišetšo a Molao wa Tšwetšopele ya Pihhlelelo ya Tshedimošo wa 2 wa 2000 (ka tlwaelo o bitšwago “PAIA”) ke go dira gore tokelo ya molaotheo ya pihhlelelo ya tshedimošo efe goba efe yeo e swerwego ke mmušo, gammogo le tshedimošo yeo e swerwego ke motho yo mongwe yo e nyakega bakeng sa tirišo goba tšhireletšo ya tokelo efe goba efe.

Tlhohleletšo ya go phethagatša tokelo ya pihhlelelo ya tshedimošo ke go godiša setšo sa go ba pepeneneng le boikarabelo ka bobedi mekgatlong ya mmušo le ya praebete, le go tšwetša pele setšhaba seo go sona batho ba Afrika Borwa ba nago le pihhlelelo ye e šomago gabotse ya tshedimošo go ba kgontšha go hwetša tše ntši diriša le go šireletša ditokelo tša bona ka moka ka botlalo.

Karolo ya 14 ya PAIA e laela gore Sehlopha sa Setšhaba, go swana le Kgoro ya Boeti se swanetše go kgoboketša manyuale. Manyuale o swanetše go fa dintlha tša Mohlankedi wa Tshedimošo (le batlatšamohlankedi, moo e lego gona), sebopego, mešomo le direkhoto tša sehlongwa se se bjalo.

Maikemišetšo a manyuale ke go fa tshedimošo yeo e tlogo kgontšha motho go kwešiša mešomo ya sehlongwa sa setšhaba le direkhoto tše di lego ka tlase ga tlhokomelo ya sona. A itlhamile ka tshedimošo yeo motho o tla kgona go hlaola direkhoto tše a di nyakago le tshepedišo yeo a swanetšego go e latela go kgopela pihhlelelo ya direkhoto tše.

KAROLO YA 2 – TLHAHLO YA DIMANYUALE KA MOKA KA REPABLIKING

Molaodi wa Tshedimošo o phatlaladitše tlhahlo bjalo ka ge e laeditšwe ke karolo ya 10 ya PAIA.

Tlhahlo e hwetšagala dikantorong tša Molaodi wa Tshedimošo:

Aterese ya bodulo:
JD House
27 Stiemens Street,
Braamfontein,
Johannesburg

Aterese ya Poso
P O Box 31533;
Braamfontein,
Johannesburg,
2017

Mogala: +27 (0) 10 023 5200

Imeile: infoereg@justice.gov.za

Wepsaete: <https://www.justice.gov.za/infoereg/contact.html>

KAROLO YA 3 – DINTLHA TŠA BIKGOKAGANO TŠA MOHLANKEDI WA TSHEDIMOŠO LE BATLATŠI

Aterese ya bodulo:
17 Trevenna Street
Sunnyside
Pretoria
0002

Aterese ya Poso
Private Bag X424
Pretoria
0001

MOHLANKEDI WA TSHEDIMOŠO

Molaodipharephare: Mna Victor Tharage

Mogala: 012 444 6721/6379

Imeile: vtarage@tourism.gov.za

MOTLATŠAMOHLANKEDI WA TSHEDIMOŠO

Ms Mpho Boikanyo

Molaodimogolo: Ditirelo tša molao

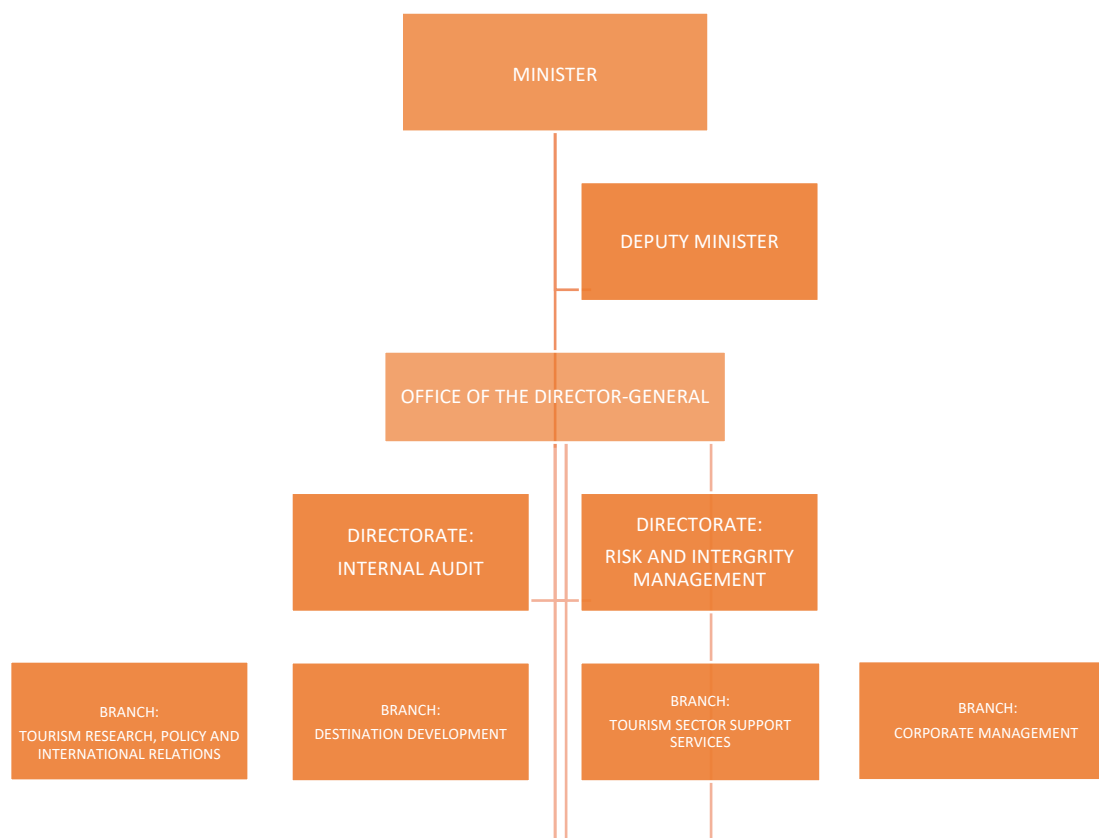
Mogala: 012 444 6275

Imeile: mboikanyo@tourism.gov.za

Tlhalošo ya mešomo:

Batlatšamohlankedi wa Tshedimošo, ka fase ga tlhahlo le tlhahlo ya Mohlankedi wa Tshedimošo, ba netefatša phethagatšo ya PAIA ke Kgoro ya Boeti, le go fa mang le mang thušo yo, go ya ka PAIA, a nyakago go fihlelela tshedimošo yeo swerwego ke Kgoro.

KAROLO YA 4 – SEBOPEGO SA KGORO



KAROLO YA 5 – MEŠOMO YA MAKALA A KGORO YA BOETI

1.	Taolo ya Mokgatlo	Go fana ka boetapele bja maano, taolo le ditirelo tša thekgo go bolaodi.
2.	Dinyakišišo tša Boeti, Pholisi le Dikamano tša Boditšhabatšhaba	Go matlafatša tikologo ya pholisi ya maano, go hlokomešišiša tshepedišo ya lekala la boeti le go kgontšha dikamano tša bakgathatema.
3.	Tlhabollo ya Lefelo leo motho a yago go lona	Go nolofatša le go kgokaganya tlhabollo ya mafelo a boeti.
4.	Ditirelo tša Thekgo ya Lekala la Boeti	Go matlafatša phetogo ya lekala, go okešiša maemo a mabokgoni le thekgo tlhabollo go netefatša gore Afrika Borwa ke lefelo la boeti la phadišano.

KAROLO YA 6 – DITIRELO TŠEO DI HWETŠAGALAGO GO MALOKO A SETŠHABA LE KA MOO O KA DI FIHLELAGO KA GONA

Karolo ya 15(1) ya PAIA e fetotšwe gomme Kgoro ga e sa hlokagala gore e romele, go Tona ya Toka le Ditirelo tša Tshokollo, lenaneo la direkhoto tšeo di hwetšagalago ka go itiragalela go di fihlelelwa ntle le kgopelo, gore di phatlalatšwe ka go Kuranta ya Mmušo go ya ka karolo ya 15(1) ya PAIA, ka ge karolwana ye e phumotšwe.

Kgoro le ge go le bjalo, peleng e rometše Tona ya Toka le Ditirelo tša Tshokollo lenaneo la tshedimošo yeo e hwetšagalago ka go itiragalela go phatlalatšwa ka kuranteng. Tshedimošo ye e hwetšagalaga gape mo wepsaeteng ya Kgoro: [http:// www.tourism.gov.za](http://www.tourism.gov.za).

KAROLO YA 7 – KA MOO O KA KGOPELAGO KA GONA TSHEDIMOŠO

1. Kgopelo

- Kgopelo ya phihlelelo ya tshedimošo e swanetše go dirwa ka go ngwalwa ka go tlatša foromo ya kgopelo (“Foromo ya 2”) (foromo e hwetšagalaga ge e kgopelwa go tšwa go Motlatšamohlankedi wa Tshedimošo goba go tšwa go wepsaete ya Kgoro (www.tourism.gov.za)).
- Romela “Foromo ya 2” go Mohlankedi wa Tshedimošo ka go e romela go vtarage@tourism.gov.za goba atereseng ya Mohlankedi wa Tshedimošo.
- “Tefo ya kgopelo” ya R35-00 e a lefelwa – bakeng sa mekgwa ya tefelo, ka botho lebelela temana ya 6 (ka fase).

Ela hloko – Kgopelo e ka se lekolwe pele ga ge “tefišo ya kgopelo” e lefilwe.

2. Dikgopelo tša molomo

Dikgopelo tšeo di sa dirwago ka go ngwalwa ga di thibelwe, ka gona:

- Mokgopedi yo a sa kgonego go bala goba go ngwala a ka tšweletša kgopelo ka molomo gomme kgopelo ye bjalo e tla rekotwa ka go ngwala gomme ya šongwa – Mohlankedi wa Tshedimošo o tla fa tlhahlo ka ga taba ye.
- Mohlankedi wa Tshedimošo/ Motlatšamohlankedi wa Tshedimošo o ka fase ga tlamo ya go thuša mokgopedi ofe goba ofe yo a itemogelago mathata a go dira kgopelo ya phihlelelo ya tshedimošo.

3. Phihlelelo ya boithaopo

Go na le tshedimošo ye e itšego yeo motho a ka e hwetšago ntle le go tlatša foromo ya kgopelo (“Foromo ya 2”) le gatee.

- Tshedimošo yeo e hwetšagalago ka boitirišo e tla hwetšagalaga, e ka ba dikantorong tša Kgoro goba ka mokgwa goba foromo yeo e nyakegago ke mokgopedi bj.k. ka imeile goba poso bj.bj. (moo go kgonegago).
- Mokgwa wa phihlelelo o tla akaretša go bala, ka go kopiša rekhoto le/goba dingwalwa tša yona (ge go nyakega).
- Tefo ya tefo e ka nyakega bakeng sa tše dingwe tša direkhoto tše di kgopetšwego.

Ela hloko – bakeng sa lenaneo la direkhoto tseo di hwetšagalago ka boitirišo, ka kgopelo lebelela Karolo ya 9 ya manyuale wo.

4. Sephetho

Mohlankedi wa Tshedimošo/ Motlatšamohlankedi wa Tshedimošo a ka gana kgopelo ya phihlelelo ya tshedimošo moo PAIA e mo dumelelago go dira bjalo.

PAIA e file mabaka a itšego (dikarolo tša 7, 12 le Kgaolo ya 4 ya PAIA) ao kgopelo e ka ganwago ka ona gomme mabaka a a go gana a akaretša a a latelago: -

- Direkhoto tseo di kgopetšwego bakeng sa ditshepedišo tša bosenyi goba tša setšhaba ka morago ga go thoma ga tshepedišo;
- Go utollwa ga rekhoto go tla bopa kgato ya go tshela mošomo wa boitshepo wo o kolotwago motho wa boraro go ya ka tumelelano;
- Go utolla go ka bea bophelo goba polokego ya mmele ya motho ka noši kotsing;
- Go utollwa ga rekhoto go ka hlola kgethollo go tšhireletšo, polokego le dikamano tša boditšhabatšhaba tša naga;
- Go utollwa ga rekhoto go na le kgonagalo ya go bea dikgahlego tša ekonomi le boiketlo bja ditšhelete bja naga kotsing kudu;
- Direkhoto tša kakanyo, keletšo, pego goba tšhišinyo, therišano, poledišano, go akaretšwa metsotso ya kopano, go hlama pholisi goba go tšea sephetho.

Mohlankedi wa Tshedimošo/ Motlatšamohlankedi wa Tshedimošo o swanetše go tsebiša mokgopedi ka sephetho sa gagwe, go sa šetšwe gore phihlelelo e filwe goba aowa, mo matšatšing a masometharo (30) a almanaka. Le ge go le bjalo, nako e ka okeletšwa ka matšatši a mangwe a masometharo (30) a almanaka gomme, ge nako e okeditšwe, mokgopedi o tla tsebišwa.

5. Go fa phihlelelo

- Mokgopedi o swanetše go laetša foromo goba mokgwa wa phihlelelo wo o nyakegago.
- Kgoro e tla leka go fa phihlelelo ka mokgwa wo o kgopetšwego, ntle le ge se se tla šitiša go sepela gabotse ga ditiro tša yona.
- E tla fana gape ka kelohlolo ye e swanetšego go boloka rekhoto le go gatakelwa ga tokelo ya ngwalollo.
- “tefo ya phihlelelo” ya go nyaka, go lokišetša le go tšweletša gape rekhoto ye e kgopetšwego e a lefelwa – lebelela Karolo ya 9 ya manyuale wo.

Ela hloko – ntle le ge motho a swanelega go lokollwa, rekhoto e ka se fetišetšwe go mokgopedi pele ga ge “tefo ya phihlelelo” e lefilwe.

6. Mekgwa wa Tefo

- Tšhelete (goba Karata – ge lefelo le le gona) Lefapha la Ditšhelete la Kgoro go la Tourism House, 17 Trevenna Street, Sunnyside, Pretoria, ka dinako tša mošomo; goba
- Depositi ka akhaonteng ya pankha ya Kgoro.

Leina la akhaonte : Kgoro ya Boeti

Leina la Panka : ABSA
Mohuta wa Rekhoto : Akhaonte ya Depositi (Tšheke)
Nomoro ya Akhaonte : 40 7532 7895
Khoutu ya lekala : 632005

KAROLO YA 8 – DITHAROLLO TŠEO DI HWETŠAGALAGO GO MOKGOPEDI

Ge motho a sa kgotsofatšwe ke sephetho sefe goba sefe sa Mohlankedi wa Tshedimošo/ Motlatšamohlankedi wa Tshedimošo, o na le tokelo ya go tsenya boipiletšo bja ka gare go Tona; gomme ge a sa kgotsofatšwe ke sephetho sa Tona, motho a ka:

- ngongorega go Molaodi wa Tshedimošo; goba a
- dira kgopelo ya kimollo go kgorotsheko.

8. Boipiletšo bja ka gare

Boipiletšo bja ka gare bo swanetše go dirwa go bolaodi bjo bo lebanego, bjo e lego Tona ya Boeti;

- e swanetše go dirwa ka sebaka se se sa fetego matšatši a masometshela (60) go tloga ka sephetho sa Mohlankedi wa Tshedimošo/ Motlatšamohlankedi wa Tshedimošo; • motho o swanetše go tlatša “Foromo ya 4” – foromo e hwetšagala ge e kgopelwa go tšwa go Motlatšamohlankedi wa Tshedimošo goba go tšwa wepsaeteng ya Kgoro;
- romela “Foromo ya B” go Mohlankedi wa Tshedimošo ka go e romela go vytharage@tourism.gov.za le go mboikanyo@tourism.gov.za goba ka poso atereseng ya Mohlankedi wa Tshedimošo; le
- Motlatšamohlankedi wa Tshedimošo o tla go thuša le go go hlahla ka tshepedišo ya go tsenya boipiletšo.

2. Ngongorego go Molaodi wa Tshedimošo

- Ngongorego e swanetše go dirwa ka go tlatša “Foromo ya 5” le go e romela go Molaodi wa Tshedimošo;
- Se se swanetše go dirwa ka sebaka se se sa fetego matšatši a lekgolo le masomeseswai (180) a almanaka a sephetho sa Tona; le
- Molaodi wa Tshedimošo o tla go thuša le go go hlahla ka tshepedišo ya go tsenya ngongorego.

Go sego bjalo

3. Kgopelo go Kgorotsheko.

- Kgopelo e swanetše go dirwa ka sebaka se se sa fetego matšatši a lekgolo le masomeseswai (180) a almanaka go tloga ka sephetho sa Tona goba sa Molaodi wa Tshedimošo;
- Kgorotsheko ye nngwe le ye nngwe ya Bomaseterata e na le maatla a go theeletša kgopelo ya PAIA; le
- Klereke ya Kgorotsheko e tla go thuša le go go hlahla ka tshepedišo ya go dira kgopelo kgorong ya tsheko.

KAROLO YA 9 – PHIHLELELO YA BOITHAOPU (DIREKHOTO TŠEO DI HWETŠAGALAGO KA BOITIRIŠO)

Tona, go ya ka karolo ya 15(2), e phatlaladitše ka go Kuranta ya Mmušo tsebišo ya direkhoto tšeo di hwetšagalago ka boitirišo.

Bjalo ka ge go laeditšwe ka mo godimo (ka fase ga Karolo ya 6, ntlha ya 3), tše ke direkhoto tšeo di kgopelwago ka fase ga mabaka a a latelago:- o mkgopedi ga a hloke go tlatša “Foromo ya 2” le go lefa tefo ya kgopelo ya R100.00; o direkhoto di ka hwetšagala mahala, bakeng sa go hlahlobja, ka tefo yeo e beilwego e sa le pele goba bjalo ka dikhopi; le o moo dikhopi (ka sebopego sefe goba sefe) di dirwago, tefo ye e beilwego e a lefelwa – Motlatšamohlankedi wa Tshedimošo o tla go tsebiša ge eba tefo e lefelwa goba go se lefelwe. Tona, go ya ka karolo ya 15(2), e phatlaladitše ka go Kuranta ya Mmušo tsebišo ya direkhoto tšeo di hwetšagalago ka boitirišo. Bjalo ka ge go laeditšwe ka mo godimo (ka fase ga Karolo ya 6, ntlha ya 3), tše ke direkhoto tšeo di kgopelwago ka fase ga mabaka a a latelago:- o mkgopedi ga a hloke go tlatša “Foromo ya 2” le go lefa tefo ya kgopelo ya R100.00; o direkhoto di ka hwetšagala mahala, bakeng sa go hlahlobja, ka tefo yeo e beilwego e sa le pele goba bjalo ka dikhopi; le o moo dikhopi (ka sebopego sefe goba sefe) di dirwago, tefo ye e beilwego e a lefelwa – Motlatšamohlankedi wa Tshedimošo o tla go tsebiša ge eba tefo e lefelwa goba go se lefelwe.

<p>TLHALOŠO YA LEGORO LA DIREKHOTO TŠEO DI HWETŠAGALA KA BOITIRIŠO GO YA KA KAROLO YA 15(1)(a) YA MOLAO WA TŠWETŠOPELE YA PHIHLELELO YA TSHEDIMOŠO, 2000</p>	<p>MOKGWA WA PHIHLELELO YA DIREKHOTO: (go fa mohlala, wepsaete) (KAROLO YA 15(1)(a))</p>
<p>BAKENG SA TLHAHLOBO GO YA KA KAROLO YA 15(1)(a)(i)</p>	
<p>(a) Tshedimošo ka moka mo wepsaeteng Tshedimošo ye e latelago e hwetšagala wepsaeteng (www.tourism.gov.za):</p> <ul style="list-style-type: none"> - Mabapi le Kgoro; - Dikgokagano tša Mmušo; - Dikgokagano tša Boeti; - Dikgokagano tša Tikologo; le - Dikgokagano tša Bolaodi bja Boeti; - Bobegaditaba; <ul style="list-style-type: none"> • Ditemošo tša Bobegaditaba; • Dipegelo tša Bobegaditaba; • Dipolelo; le • Ditaletšo tša Bobegaditaba - Tšhupamabaka ya Ditiragalo; - Mešomo (Ditirelo); - Dipego; <ul style="list-style-type: none"> • Dipego tša Dipalopalo tša Kotara tša Boeti; • Dipego tša Kgwedi ka kgwedi tša go Fihla ga Baeti Afrika Borwa le • Dipego tša Tiragatšo tša Kotara; le 	<p>Go tšwa wepsaeteng ya Kgoro.</p>

- Dipego tša Ditekanyetšo bj.bj.
- Dintlha tša Boikgokaganyo tša Merero ya Badiriši ya Profense;
- Leano la Lekala la Boeti la Bosetšhaba (NTSS);
- Dipotšišo tše di botšišwago kgafetšakgafetša PAIA;
- Leano la Togamaano la Tlaleletšo la Kgoro ya Boeti;
- Leano la Bohwa bja Bosetšhaba le Boeti bja Setšo;
- Leano la Kgolo ya tša Boeti bja ka Nageng;
- Leano la Bosetšhaba la Boeti bja Dinagamagaeng;
- Bokgoni bja Tirelo ya Boeti ya Bosetšhaba;
- Molao wa Boeti wa 2014;
- Phothale ya Tlhohleletšo ya Boeti;
- Sekhwama sa Phetogo ya Boeti;
- Maithomelo a go etela mafelo dimela;
- Phothale ya Tlhohleletšo ya Boeti;
- Phothale ya Boeti;
- Phothale ya B-BBEE ya Boeti;
- Maemo a Tirelo;
- Ditatamente tša Ditšhelete; le
- Dimanyuale le Ditaelo.
- Ditlhahlo tša Boeti:
 - Thekgo ya go beakanya maemo;
 - Phihlelelo ya mmaraka; le
 - Tšhata ya Tirelo.
- Ditirelo tša Pholisi le Tsebo; le
- SDIP bakeng sa NDT.
- Ditaba tša Kakaretšo;
- Pholisi ya Kgoro yeo e nago le dimpshafatšo tša kotara;
- Diporoutšhara;
 - Molawana wa BBBEE wa Boeti; le
 - Ditokomane tše di amanago le BEE.
- Dikgatišo;
 - Pego ya Ngwaga ka ngwaga;
 - Leano la Togamaano;
 - Leano la phethagatšo a ngwaga ka ngwaga;
 - Mešomo; le
 - Dithentara.
- Mangwalo a ditaba;
 - Makasine wa Bakgathatema wa Bojanala; le
 - Tlhokomedišišo ya Pholisi ya Kotara

<p>TŠA GO HWETŠAGALA KA BOITIRIŠO GO KA REKWA GO YA KA KAROLO15(1)(a)(ii)</p>	
<p>(a) Lenaneo la direkhoto tše di lego ka mo godimo.</p>	<p>Direkhoto di ka hwetšagala ka kgopelo ka go ngwalwa ka go lefela tšhelete yeo e laeditšwego, e lebišitšwego go:</p> <p>Mohlankedi wa Tshedimošo Kgoro ya Boeti Private Bag X 424 PRETORIA 0001</p>
<p>TŠA GO HWETŠAGALA KA BOITIRIŠO GO KA KOPIŠWA GO YA KA KAROLO15(1)(a)(ii)</p>	
<p>(a) Lenaneo la direkhoto tše di lego ka mo godimo.</p>	<p>Direkhoto di ka hwetšagala ka kgopelo ka go ngwala ka go lefelwa tefo yeo e beilwego go ntlha ya 2 ya Karolo ya II ya Keketšo A ya melawana yeo e amanago le Molao wa Tšwetšopele ya Pihlelelo ya Tshedimošo, yeo e lebišitšwego go:</p> <p>Mohlankedi wa Tshedimošo Kgoro ya Boeti Private Bag X 424 PRETORIA 0001</p>

<p>DI HWETŠAGALA KA BOITIRIŠO MAHALA GO YA KA KAROLO15(1)(a)(iii)</p>	
<p>(a) Lenaneo la direkhoto tše di lego ka mo godimo.</p>	<p>Direkhoto tše di ka hwetšagala ka kgopelo ka go ngwalwa ka go ngwalela go:</p> <p>Mohlankedi wa Tshedimošo Kgoro ya Boeti Private Bag X 424 PRETORIA 0001</p>

KAROLO YA 10 – TEFO YA TŠHELETE

(a) Mokgopedi ka sebele

Mang le mang yo a nyakago tshedimošo yeo e lego mabapi le yena / yena ka noši o bitšwa mokgopedi wa motho ka noši gomme o lokolotšwe go lefa tefo ya mokgopedi.

(b) Mokgopedi

Tefo ya kgopelo ye e lefelwago ke R35-00 bjalo ka ge e laeditšwe ke Melawana go PAIA. Go tlaleletša, ge dikhopi goba dingwalwa dife goba dife di kgopelwa, tše di tla lefišwa go ya ka sebopego sa ditefelo bjalo ka ge go laeditšwe ke Melawana gomme Mohlankedi wa Tshedimošo goba Motlatšamohlankedi wa Tshedimošo a ka lefiša nako yeo e dirišitšwego go šoma kgopelo.

(c) Mekgwa wa Tefo

- Tšhelete (goba Karata – ge lefelo le le gona) Lefapha la Ditšhelete la Kgoro go la Tourism House, 17 Trevenna Street, Sunnyside, Pretoria, ka dinako tša mošomo; goba

- Depositi ka akhaonteng ya pankha ya Kgoro.

Leina la akhaonte : Kgoro ya Boeti
 Leina la Panka : ABSA
 Mohuta wa Rekhoto : Akhaonte ya Depositi (Tšheke)
 Nomoro ya Akhaonte: : 40 7532 7895
 Khoutu ya lekala : 632005

KAROLO YA 11– THULAGANYO YA TSHEDIMOŠO YA MOTHO

Molao wa Tšhireletšo ya Tshedimošo ya Motho wa 4 wa 2013 (“POPIA”)

1. Maikemišetšo a go Tšweletša

Kgoro e kgoboketša le go lekola tshedimošo ya motho ka noši bakeng sa, gare ga tše dingwe, merero ye e latelago: -

- Go diriša molao;
- Go obamela ditaello tša kgorotsheko;
- Go lekola dikgopelo tša go thwala;
- Go lekola dikgopelo tša baabi ba ditirelo; le
- Bakeng sa taolo ya ditaba tšeo di lego mabapi le bašomi ba yona.

2. Magoro a Direrwa tša Datha Tshedimošo ya motho

Direrwa tša datha	Tshedimošo ya motho (mehlala)
Bašomi	<ul style="list-style-type: none"> • Maina le dintlha tša boikgokaganyo; • Dinomoro ya boitsebišo: • Tekatekano medirong • Dintlha tša pankha
Bao e ka bago bašomi	<ul style="list-style-type: none"> • di-CV – tšeo di akaretšago, go fa mohlala • Maina, dintlha tša boikgokaganyo • Nomoro ya Boitsebišo: • Tekatekano medirong
Maloko a setšhaba	<ul style="list-style-type: none"> • Maina, dintlha tša boikgokaganyo • Aterese ya Poso • Nomoro ya boitsebišo:

Borakotraka le baabi ba ditirelo;	<ul style="list-style-type: none"> • Maina, dintlha tša boikgokaganyo le dinor tša boitsebišo • Dintlha tša khamphani
-----------------------------------	---

3. Baamogedi goba magoro a baamogedi bao tshedimošo ya motho e ka fiwago bona

Kgoro ga e fetišetše tshedimošo ya motho nageng ye nngwe, ntle le ge motho yo a nago le datha goba molao o dumelela phetšišetšo yeo.

4. Diphallo tša go putla Mellwane tša Tshedimošo ya Motho

Kgoro ga e fetišetše tshedimošo ya motho nageng ye nngwe, ntle le ge motho yo a nago le datha goba molao o dumelela phetšišetšo yeo.

5. Magato a Tšhireletšo go Netefatša Sephiri, Botshepegi le go ba gona ga Tshedimošo

Kgoro e beile magato a sethekniki le a mokgatlo go thibela tahlegelo ya, tshenyo goba phihlelelo/tshenyo ye e sa dumelelwego ya, tshedimošo ya motho. Magato a a akaretša tše di latelago:-

- Diphapoši tša polokelo ya direkhoto tše di ineetšego
- Molaodi wa Direkhoto le bahlankedi ba Ngwadišo bao ba nago le maitemogelo;
- Mananeokgoparara a IT ao a laolwago ke sehlopha se se ineetšego sa ditsebi;
- Yuniti ya Tšhireletšo yeo e lekolago ka mehla go swanelega le tšhireletšo ya dinolofatši tša taolo ya direkhoto;
- Thuto ye e tšwelago pele le go hlokomela bahlankedi ka moka ke Molaodi wa Direkhoto ka ga taolo ya maleba ya direkhoto;
- Tshedimošo ye e amogetšwego le Direkhoto tše di hlotšwego le go laolwa go ya ka melawana ya taolo ya direkhoto yeo e beilwego ke molao wa maleba;
- Pholisi ya taolo ya direkhoto le melawana le ditaelo tše di amanago le tšona di gona ebile di sepelelana le Molao wa Bosetšhaba wa Ditirelo tša Dipolokelo le Direkhoto wa 43 wa 1996; le
- Sehlopha sa bahlankedi bao ba ineetšego le bao ba nago le maitemogelo bao dikgopelo tša phihlelelo ya tshedimošo di ka dirwago go bona go sepelelana le PAIA.

KAROLO YA 12 – MPSHAFATŠO LE KHWETŠAGALO YA MANYUALE

- Manyuale wo o tla mpshafatšwa ngwaga ka ngwaga;
- O tla phatlalatšwa ka maleme ka moka a lesometee a semmušo; le
- O hwetšagala mo wepsaeteng ya Kgoro (www.tourism.gov.za) le ge e kgopelwa go tšwa go Motlatšamohlankedi wa Tshedimošo, goba Hlogo ya Kantoro efe goba efe ya Kgoro.

